

令和6年度 岡山朝日高校同窓会懇親会

朝日高クイズ

第1問

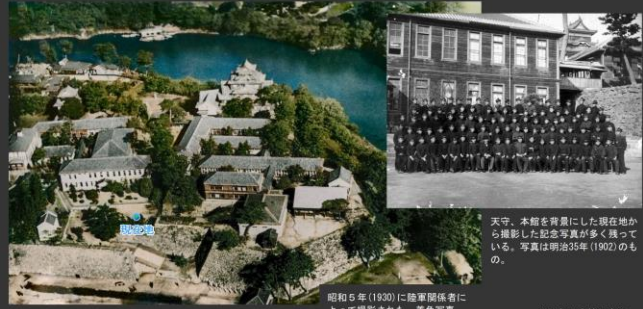
同窓会の創立150周年記念事業の一つとして岡山城本丸跡中の段に説明板を設置する計画が進められています。この地が本校校地であったことを当時の写真とともに紹介する予定です。

廃城後の跡地利用

学校が建てられた

旧岡山県第一岡山中学校校地

明治29年(1896)11月、岡山城本丸内に校舎が完成し、岡山県岡山尋常中学校は中山下(岡山藩学校跡)から移転してきた。同校は大正10年(1921)3月、校名を岡山県第一岡山中学校(岡山一中)と改めた。写真の校舎は昭和20年(1945)6月29日の岡山空襲で灰燼に帰した。戦後の学制改革で岡山一中は高等学校となり、昭和24年(1949)8月、岡山県立岡山第二女子高等学校と統合されて岡山県立岡山朝日高等学校となった。第六高等学校(現岡山大学)の閉校後、その校地を借り受けることとなり、28年(1953)8月、57年間を過ごした城跡から古京町へと移転した。



資料提供：岡山県立岡山朝日高等学校

昭和5年(1930)に陸軍関係者によって撮影された。着色写真。

岡山朝日高校同窓会

天守、本館を背景にした現在地から撮影した記念写真が多く残っている。写真は明治35年(1902)のもの。

このような説明板を設置予定

第1問

さて、問題です。

本校が岡山城本丸跡を
校地としていた期間は
60年(還暦)よりも長い。

○か、×か？



昭和5年の空撮。着色写真

第1問

「×」である。

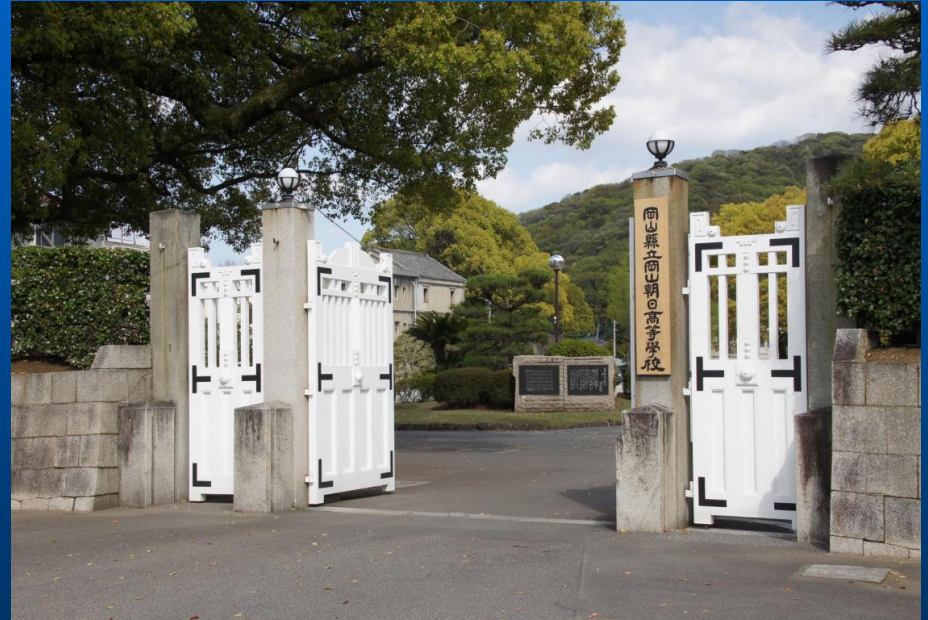
おおよそ57年間。明治29年
(1896)11月21日移転、昭和
28年(1953)8月末に古京町
へ移転。正確には管理人をお
いてもうしばらく管理しました。

この位置に説明板を設置予定



第2問

同窓会の創立140周年記念事業の一つとして正門門扉を新しいものに取り替えました。新門扉は大正後半期の門扉のレプリカで、当時の第六高等学校の雰囲気を感じることができます。

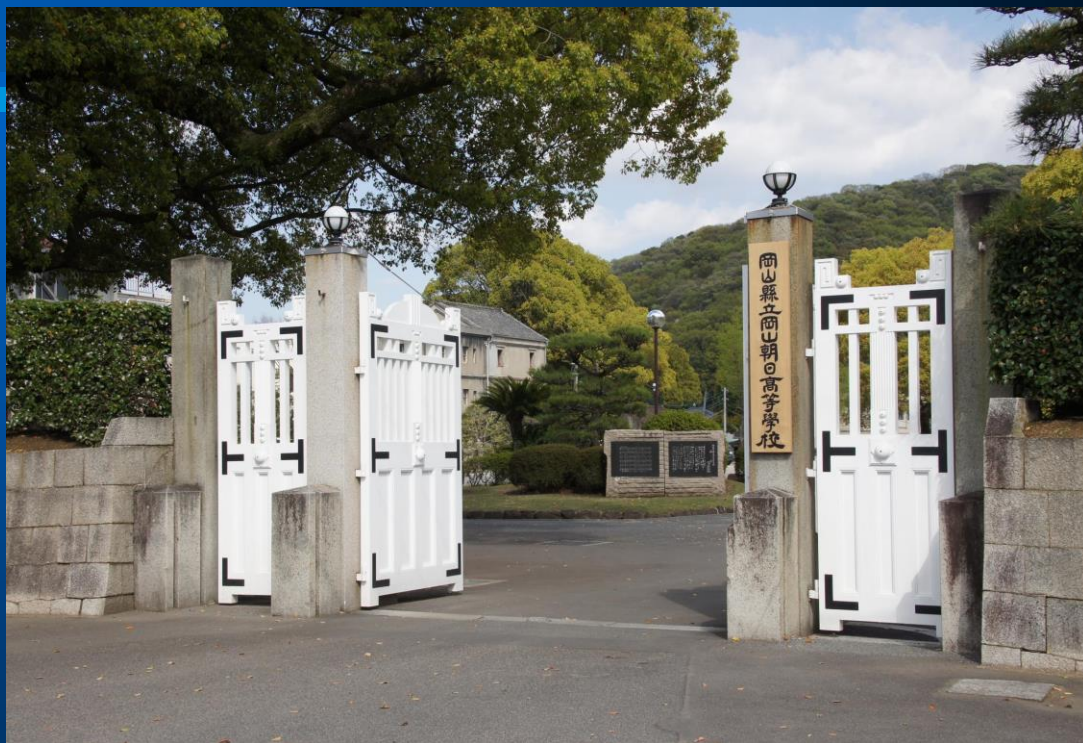


第2問

さて。問題です。

この門扉は六高開校時
から数えて5代目の門扉
である。

○か、×か？



第2問

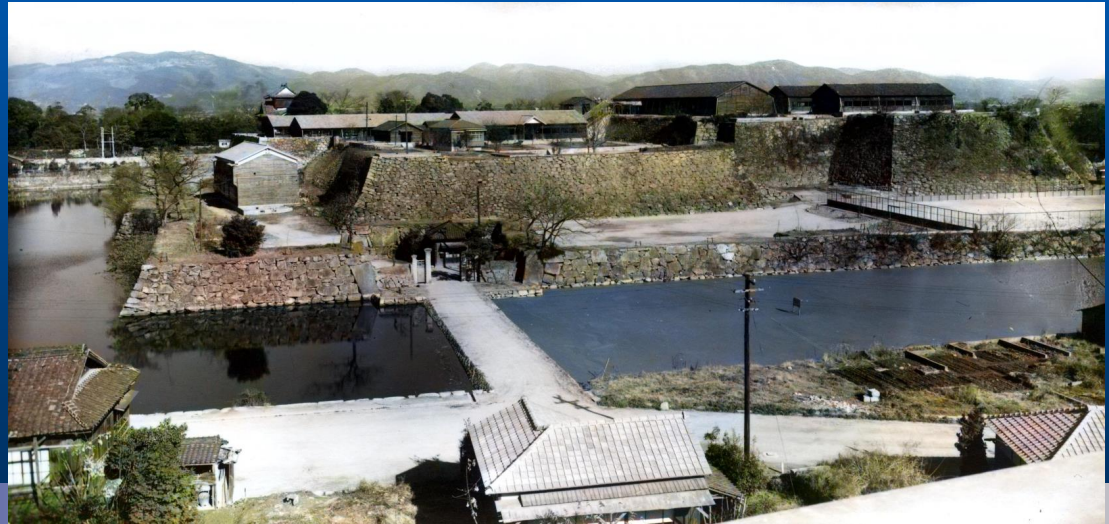
「○」である。

現在の門扉は2代目のレプリカ
です。昭和49年(1974)に取り替
えられました。小門扉の方は4
代目となります。

第3問

岡山城本丸跡から現校地への移転は昭和25年(1950)8月に始まり、昭和28年(1953)8月に完了しました。机、椅子は基本的に生徒が手で運びました。

移転後の中山下校舎
(昭和28年冬)
着色写真

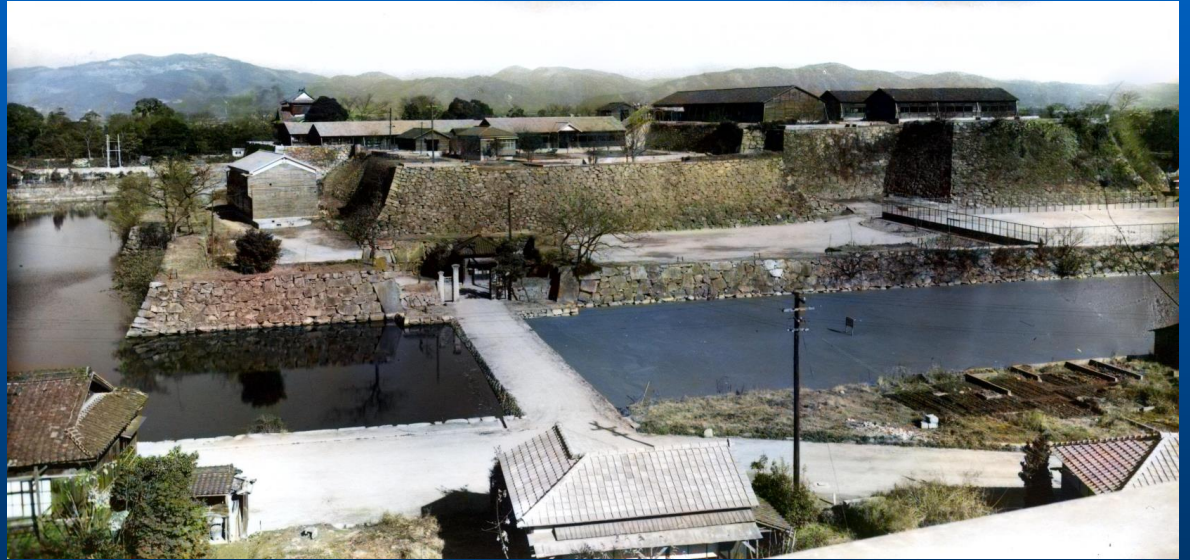


第3問

さて、問題です。

岡山城本丸跡から
現校地へと移築され
た建物が存在する。

○か、×か？



移転後の中山下校舎(昭和28年冬)。着色写真

第3問

「○」である。

倉庫などが移築され、倉庫や体育器具庫として利用されました。また、本丸本段跡にあった渡廊下は移築され駐輪場に改造されました。



昭和36年秋。着色写真

第3問

この渡廊下は自転車小屋となりました。



第4問

さる9月10日、体育祭を開催しました。現在の仮装行列は野外ミュージカルという趣ではありますが、今年は種々の制限もなく、また保護者を対象に配信もされて、大いに盛り上がりました。



今年度の仮装行列(3年I組)

第4問

さて、問題です。

本校の運動会で仮装行列
と呼べる出し物(余興)が登
場するのは、明治25年
(1893)よりも前である。

○か、×か？



今年度の仮装行列(3年I組)

第4問 「×」です。

運動会は明治19年(1886)に始まりましたが、明治24・25年は開催されなかったようです。明治26年の運動会では仮装した人物が余興を行っていますが、翌27年になると、大名行列や赤穂浪士の討ち入りをやったという記事が『尚志会雑誌』(『烏城』の前身雑誌)に登場します。

『尚志会雑誌』第26号(明治27.6.21)の記事

一同赤穂義士討入に扮装し、服は校用雨衣に「のこ形」にきりたる白ら紙を、粘り、烏打帽を黒ろ紙もて火事帽に作りたるなど、中々の上手來にて來賓の注目を惹きたるを見る、義士は軍歌を口にしつゝ一周の後、城の中に入り再び主君の仇敵義英の首をやりさきに提げて現はれ出で飛雪紛々劔舞をなす、中に一二の眉作れるものを見受けたり、遺憾々々、劔舞は力なく只摸形的の感ありしは道理、これが本旨にあらねば、要するに此擧や前敷者より最も優美雅致と評して過言なからむ、次に三回の競争を終りて四年級の余興となりぬ、

第5問

朝日高校には多くの建物があります。最も高い建物は4階建ての「北棟」で、最も古いのは東書庫。明治35年(1902)の建築で、登録有形文化財です。



第5問

さて、問題です。

朝日高校の校舎の中には地下室を有する建物がある。

○か×か？



第5問

「○」である。

西書庫の地下にあります。
西書庫は昭和5年(1930)
完成のRC造3階建てで、地
下室が設けられています。
電灯も引かれ、倉庫として
利用されていたようです。



東書庫と西書庫と
の間の空間に地下
に降りる階段があ
ります。



西書庫
地下室

第6問

創立80周年(昭和29年)記念事業として建てられた朝日高校の大講堂は使用できなくなっていますが、建物としては残っています。2階は折りたたみ式の椅子がもうけられた観覧席です。

大講堂2階観覧席



第6問

さて、問題です。

大講堂2階の座席数は
創建当時とくらべて減っ
ている。

○か×か？

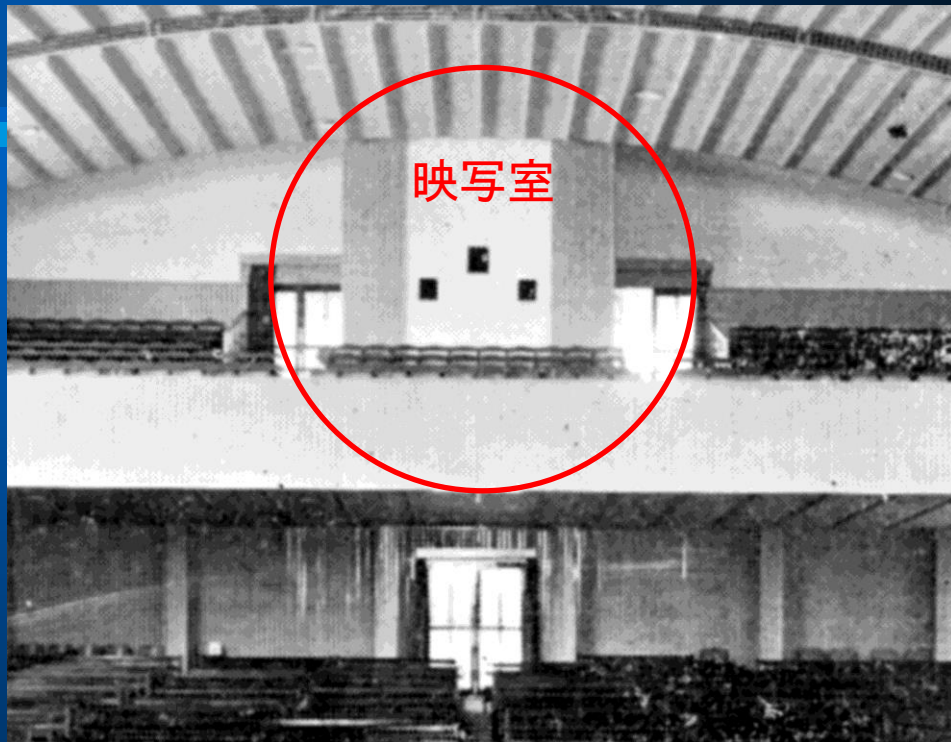


大講堂2階観覧席

第6問

「×」である。

創建当時と比べて座席数は逆に増えています。創建時には2階西壁中央部には映写室がありましたが、まもなく撤去されて、通常の座席へと改造されました。



創建間もない時期には映写室があった。

第7問

朝日高校の校地は緑に恵まれており、正門脇の巨木のクスノキは朝日高校のシンボルです。



第7問

さて、問題です。

朝日高校の敷地内で
最も背の高い樹木は
正門脇のクスノキであ
る。

○か、×か？



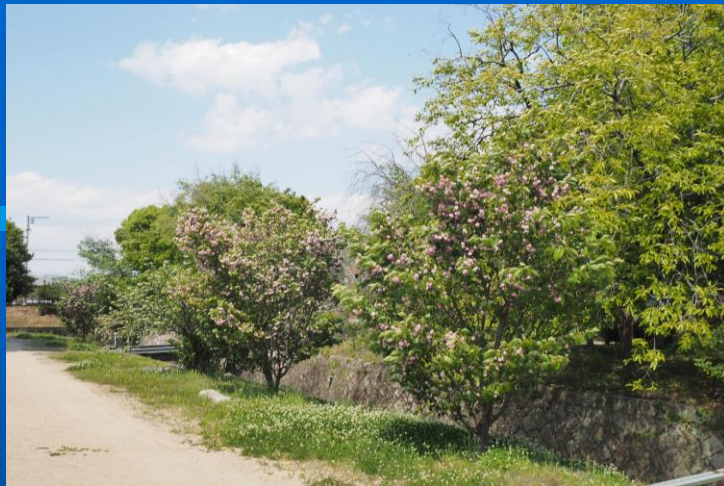
第7問 「×」です。

○のメタセコイアが最も高くて約26m。
正門脇のクスノキは約24mです。令和
元年に昭和63年卒の相馬淳人さんらが
デジタル測量したデータをもとにしてい
ます。



第8問

地蔵川のほとり



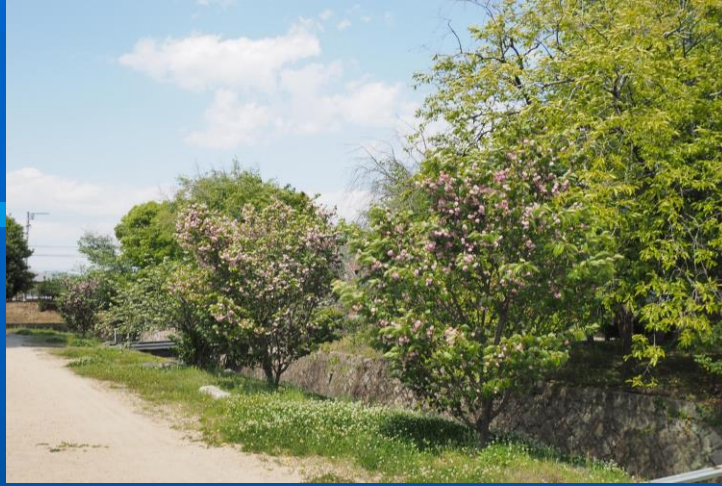
近年、六高菊桜が注目を集めています。
六高菊桜は書庫の前、六高記念館(地蔵川)の周辺に植栽されていますが、満開の六高菊桜に出会える方は少ないようです。

満開の六高菊桜



第8問

地蔵川のほとり

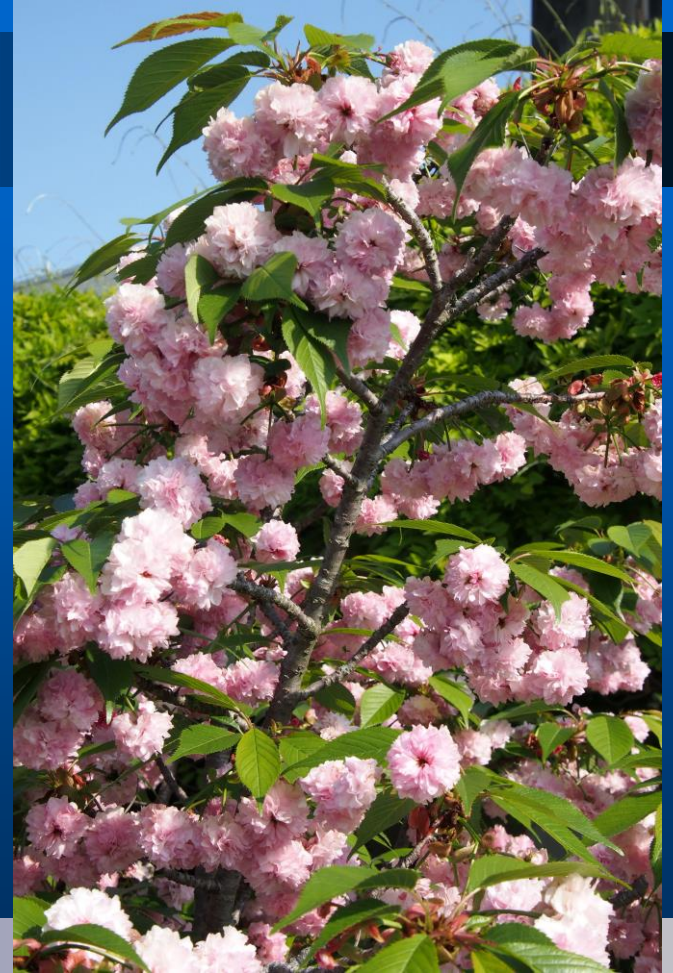


さて、問題です。

六高菊桜が満開になるのはゴールデンウィークの頃である。

○か、×か？

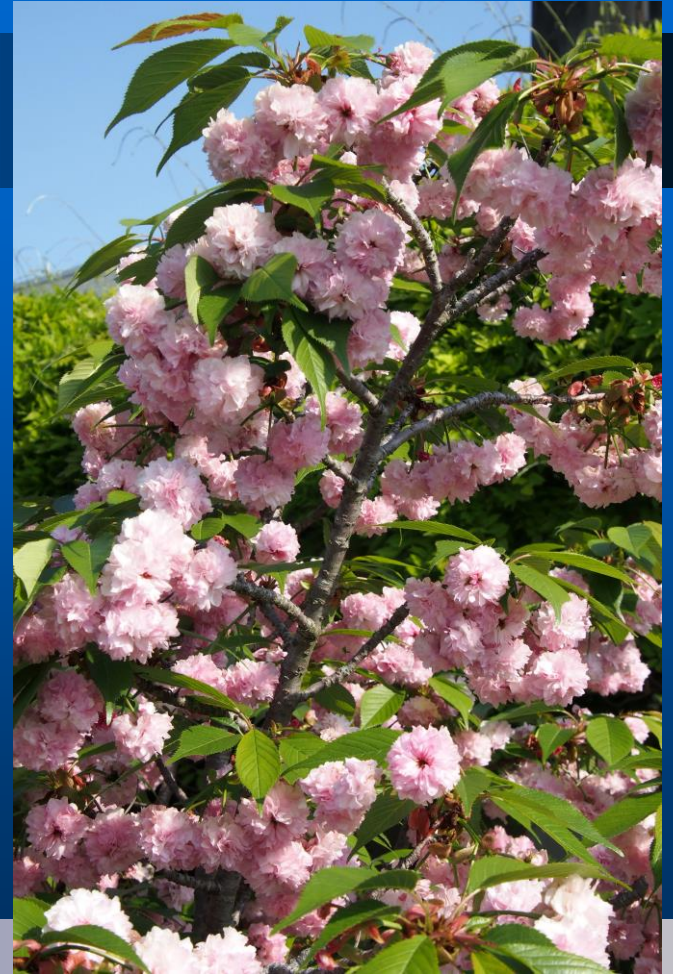
満開の六高菊桜



第8問

「○」です。

ゴールデンウィーク前半よりも。後半であることの方が多いようです。よく、八重桜が満開の頃に訪れて、それを六高菊桜と誤認される方が多いように思われます。



満開の六高菊桜

第8問



このあたりに植
えられています。

第9問

朝日高校の校地内で
いろいろな植物が植え
られており、ジューンベ
リーやビワなどを食べ
ることができます。ギン
ナン拾いもできます。



自転車小屋の上に積もったギンナン

第9問

さて、問題です。

校内でサクランボを
食べることができる。

○か、×か？



理科室の前のジュンベリー

第9問

「〇」です。

サクランボは教育センター跡地の土手沿いにあり、大量に実がなります。ゴールデンウィーク明けが食べ頃です。おいしいですよ。



少なくとも5本はあります。
収穫はちょっと難しいです。



提供 岡山朝日高校同窓会企画委員会
協力 岡山県立岡山朝日高等学校資料館